

**Требования к вступительным испытаниям в дистанционной форме по  
специальностям среднего профессионального образования  
укрупненной группы специальностей  
53.00.00 Музыкальное искусство  
на 2020/2021 учебный год**

**53.02.07 «Теория музыки»**

**Вступительные испытания:**

**1. Музыкальная литература**

Написать работу на тему:

«Значимые события в жизни (композитора)».

Требования к содержанию:

1. Выбор композитора свободный: персоналии могут быть из школьной программы или определены личными интересами.
2. Каждое событие, выбранное вами, необходимо пояснить: почему вы считаете данное событие в жизни композитора значимым (важным, определяющим его жизненный и творческий путь).
3. Указать литературу, которую использовали: книги, статьи из журналов, интернет-источники. В литературе указывается: автор, название книги или статьи, выходные данные. В интернет-источнике: автор (если имеется, название статьи, сайт). Образец:

1. Попова Т. В. Сюита. – М. Музгиз. – 1963. – 72 с.

2. Густав Холст [Электронный ресурс] URL: <https://musicseasons.org/gustav-xolst/>– (Дата обращения 27.05.2019).

Форма работы может быть различной. Например:

I. Событие (описание).....

Ваше пояснение .....

Событие (описание).....

Ваше пояснение .....

II. Таблица:

	Событие (описание)	Ваше пояснение
1		
2		

III. Ваша форма, которую придумаете.

Требования к оформлению:

- Объём работы: 1 – 3 страницы печатного текста.
- Текст набирается в редакторе Microsoft Word.
- Шрифт: TimesNewRoman, 14 пт., интервал полуторный, выравнивание по ширине.
- Нотные примеры (если будут нужны) располагаются в тексте
- Список литературы приводится в конце работы.

## 2. Сольфеджио

**Экзаменационное задание будет выслано на электронную почту абитуриента в день экзамена**

### **Образец заданий и пояснения к выполнению работы**

В данном образце – 5 заданий.

**Задание I** состоит из 5 составляющих, которые обозначены буквами а), б), в), г), д).

После задания располагается пустая нотная строчка (предполагается, что на этой строчке вы выполняете задание).

В **Заданиях II, III, IV и V** приведены задания-ноты. Вы можете работать непосредственно в этих нотных примерах.

#### **Технические условия:**

Вы можете выполнять задания по-разному. Это зависит от ваших технических возможностей, способностей и степени владения компьютерными программами:

1. Можно работать прямо в этих файлах.

2. Можно выполнить работу на нотном листе, потом сфотографировать её (лучше по отдельным заданиям, чтобы можно было прочитать вашу работу на компьютере, телефоне, планшете и т.д.).

3. Выполненную на нотном листе работу можно отсканировать.

#### **Задание I.**

а). Написать гамму Es-dur. (Знаки тональности во всех пунктах данного задания ставить у ключа в скобках и около нот.):



б). Написать гамму Es-dur гармонический:

в). Написать параллельную гамму для Es-dur; написать название этой тональности:



г). Написать гармонический и мелодический виды этой тональности. Подписать (римскими цифрами) изменённые ступени, характеризующие соответствующий вид лада:



д). Написать гамму одноименной тональности для Es-dur:



### Задание II.

Определить тональность мелодии. Подписать ступени (римскими цифрами) в мелодии:

Ответ: тональность: \_\_\_\_\_



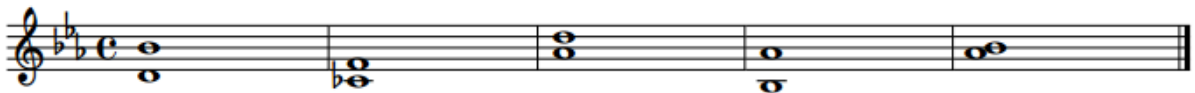
Ступени: \_\_\_\_\_



Ступени: \_\_\_\_\_

### Задание III.

Подписать интервалы и ступени, на которых они построены в тональности Es-dur. Написать разрешение интервалов в этой тональности:



Ступени: \_\_\_\_\_

### Задание IV.

Подчеркнуть в мелодии движение по звукам аккордов (подписать вид аккорда, например: T<sub>6</sub>, S<sub>64</sub>, D<sub>2</sub> и т.д.):



Аккорды: \_\_\_\_\_



Аккорды: \_\_\_\_\_

### Задание V.

Определить тональность музыкального фрагмента: (в примере нет начала и окончания мелодии, это – её середина). Ключевые и встречные знаки поставлены около нот.



Тональность: \_\_\_\_\_

### 3. Фортепиано

Исполнение программы предоставляется видеofileм, с приложением в формате Word следующей информации:

1. ФИО абитуриента, дата рождения
2. Сведения о дополнительном образовании (ДМШ, ДШИ)
3. Преподаватель по специальности
4. Исполняемая программа (композитор, произведение, тональность, опус)
5. Краткое, исчерпывающее резюме

*Программные требования:*

- Крупная форма (экспозиция сонатной формы, сонатина, вариации, рондо и т.д.).
- Этюд.
- Полифония (инвенция, fuga, сарабанда и т.д.)
- Пьеса.

**На видео во время исполнения программы должны быть видны руки, инструмент, лицо исполнителя.**

Контакты приемной комиссии:

**Павлова Ольга Александровна**

**Тел. +7 921 151 41 92**

Эл. почта : [pavlovamurman@yandex.ru](mailto:pavlovamurman@yandex.ru)